

OBJECTIFS  DE DÉVELOPPEMENT DURABLE

ACTION BOX



10 ANS
2020  POUR 2030
TOUT CHANGER

#10TOGO



Avec le soutien de





LA COVID-19, EST UNE
TRAGÉDIE.
H U M A I N E
MAIS ELLE A AUSSI CRÉÉ UNE
OPPORTUNITÉ
GÉNÉRATIONNELLE.
L'OPPORTUNITÉ DE
RECONSTRUIRE UN
MONDE
PLUS JUSTE ET PLUS
DURABLE.



ANTONIO GUTERRES

Secrétaire Général des Nations Unies | 18 Juillet 2020

25 septembre 2020

5 ans après l'adoption des Objectifs de développement durable (ODD) par les 193 Etats membres des Nations Unies, s'engage la **décennie de l'Action*** pour la réalisation de l'Agenda 2030.

Cette décennie commence dans un contexte de crise systémique, jamais vu depuis la Seconde Guerre mondiale.

Nous traversons une crise sanitaire, économique, sociale, sociétale, démocratique et culturelle...

A cette crise systémique, notre réponse collective se doit de recouvrir toutes ces dimensions. C'est tout le sens des ODD.

10 ans pour ne pas passer à côté de l'histoire!
#10TOGO

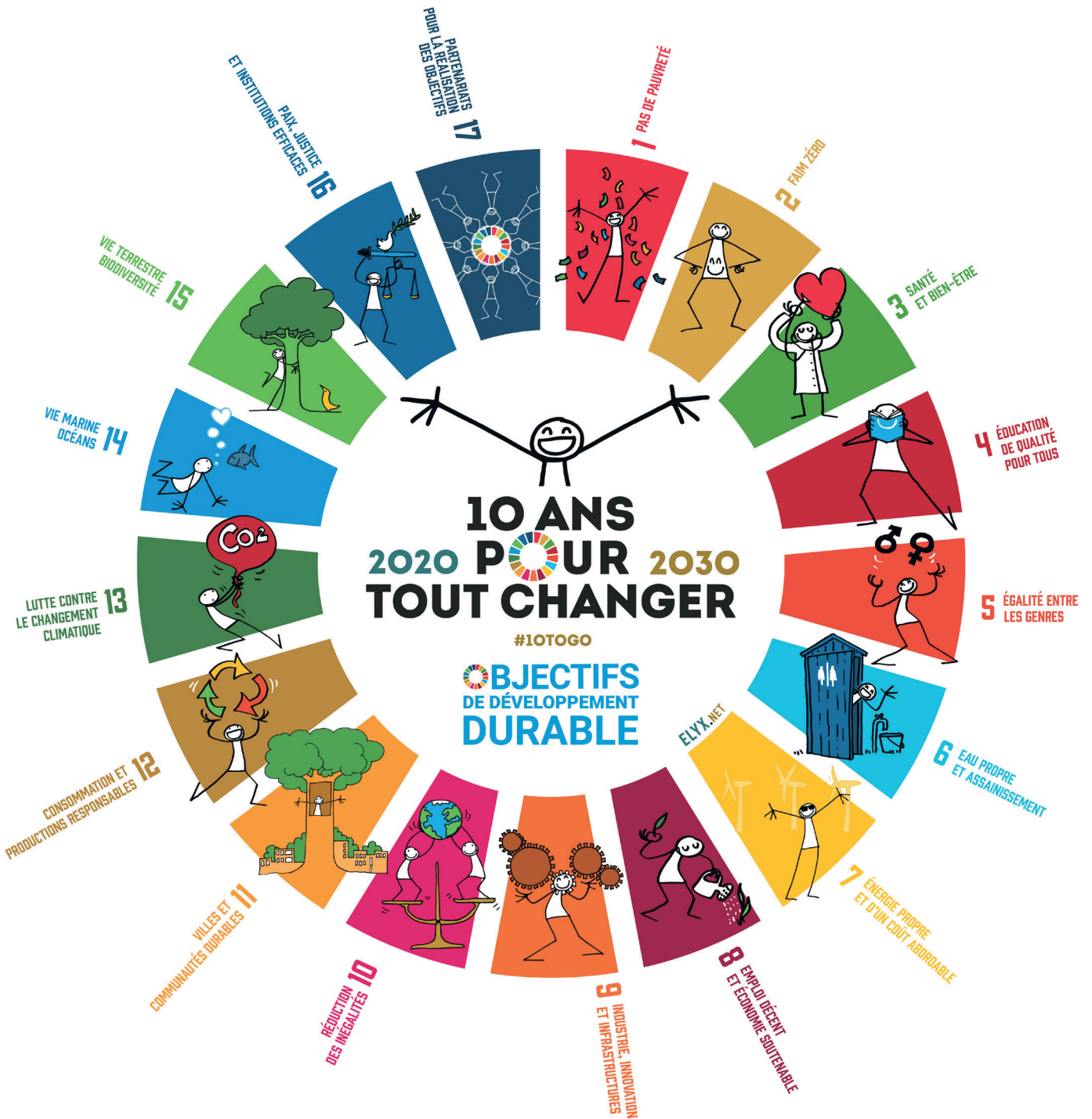
* formulation adoptée par les Nations Unies



Elle existe déjà ! la roue des ODD de l'Agenda 2030 !

Signés en 2015 par les 193 Etats membres des Nations Unies, les Objectifs de développement durable sont sur la table depuis 5 ans. Avec la crise actuelle, ils n'ont jamais été autant d'actualité. Tout est lié et tout le monde est concerné.

Pourtant on en parle pas ou peu. Il est grand temps que chacun s'en saisisse. Chacun a son rôle à jouer : États, collectivités, entreprises, économie sociale et solidaire, citoyens. ...

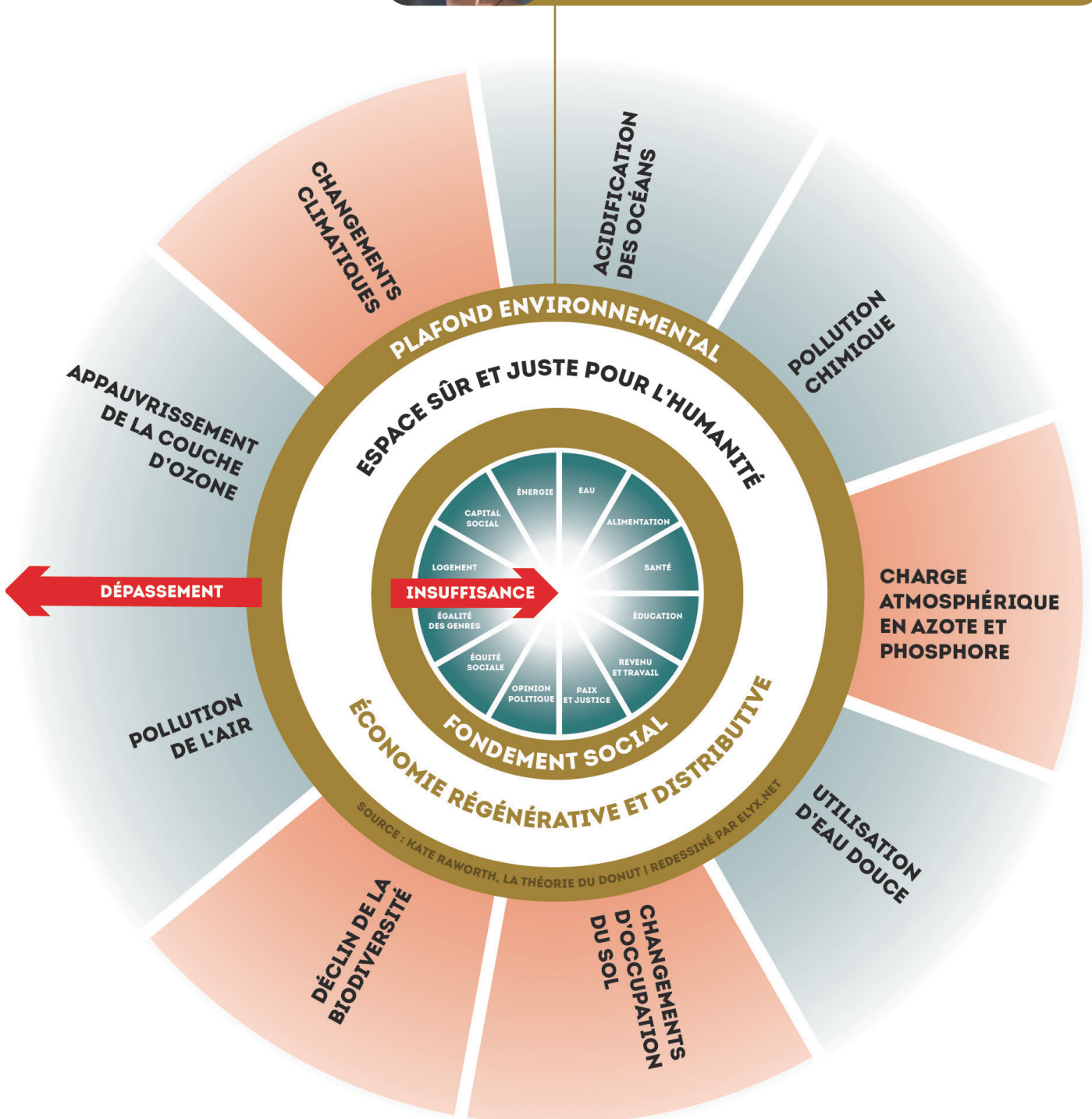


Cela semble vertigineux ?
Voyons comment nous pouvons les atteindre...

Connaissez-vous **le concept de Donut** de **Kate Raworth** ? C'est grâce à cette image que l'économiste propose un modèle pour remplacer l'objectif économique de croissance par un objectif de stabilisation entre deux frontières : les besoins et droits humains et la préservation de l'environnement.



“Un **fondement social** de bien-être en deça duquel personne ne devrait tomber, et un **plafond écologique** de pression planétaire au-delà duquel nous ne devrions pas aller. Entre les deux se situe un **espace juste et sûr pour tous**.”



Voyons maintenant ce qui se passe lorsque l'on croise la **roue des ODD** avec le **DONUT**. Atteindre les **17 ODD** revient à organiser l'ensemble des activités humaines et accueillir l'ensemble de l'humanité exclusivement à l'intérieur du «Donut», d'ici 2030.



Ne laisser personne sur le bord de la route et faire en sorte que personne sur terre ne souffre d'une limitation d'accès à :



- Un logement décent ODD 1
- Une alimentation suffisante ODD 2
- La santé ODD 3
- L'éducation et la formation ODD 4
- L'égalité des genres ODD 5
- L'eau potable et de conditions sanitaires satisfaisantes ODD 6
- L'énergie et sa maîtrise ODD 7
- Un travail digne et un revenu décent ODD 1 ODD 8
- Un réseau d'information et de soutien sociaux ODD 9
- L'équité sociale ODD 10
- Une ville dépolluée et vivable ODD 11
- La représentation politique et l'accès à la justice ODD 16

AUJOURD'HUI, DANS LE MONDE

PLUS D'1 PERSONNE SUR 9
N'A PAS ASSEZ À MANGER

ODD 2

1 PERSONNE SUR 3
VIT AVEC MOINS DE 3\$/JOUR

ODD 1

1 JEUNE SUR 8
N'A PAS DE TRAVAIL

ODD 8

1 PERSONNE SUR 3
N'A PAS ACCÈS AUX TOILETTES

ODD 6

1 ENFANT SUR 5
N'EST PAS SCOLARISÉ
(SURTOUT DES FILLES)

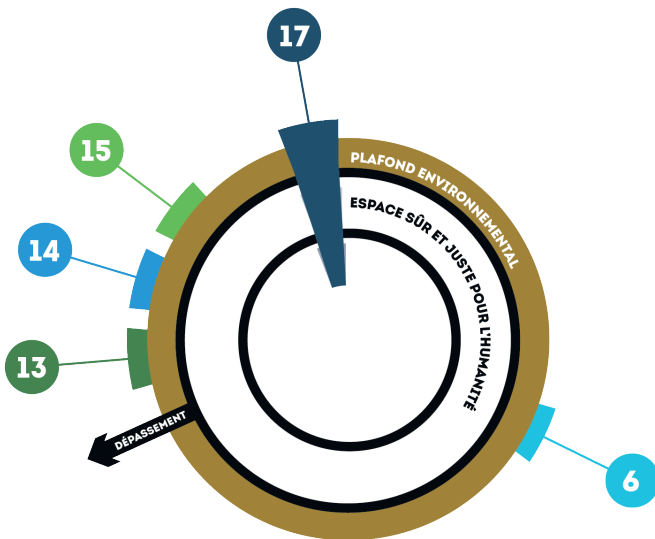
ODD 4

1 PERSONNE SUR 2
VIT DANS UN PAYS OÙ
LA REPRÉSENTATION POLITIQUE
EST INSUFFISANTE

ODD 16

Faire en sorte que les activités humaines ne dépassent jamais les limites de la biosphère, le plafond environnemental, en provoquant :

- Réchauffement climatique, pollution chimique, pollution de l'air, appauvrissement de la couche d'ozone ODD13
- Acidification des océans ODD 14
- Prélèvements d'eau douce ODD 6
- Reconversion des terres ODD 15
- Perte de biodiversité ODD 14 ODD 15



AUJOURD'HUI, DANS LE MONDE

PLUS DE 75% DES ESPÈCES TERRESTRES ET MARINES ONT DISPARU

ODD 14 15

LA TEMPÉRATURE A DÉJÀ AUGMENTÉ DE 0,8 À 1,2° DEPUIS L'ÈRE PRÉ-INDUS.

ODD 13

L'ACIDITÉ DES OCÉANS A AUGMENTÉ DE 30% DEPUIS L'ÈRE PRÉ-INDUS.

ODD 14

L'USAGE DES SOLS EST RESPONSABLE D'1/4 DES ÉMISSIONS DE GAZ À EFFET DE SERRE

ODD 6



Une équipe internationale de 26 chercheurs, dirigée par **Johan Rockström** du Stockholm Resilience Center, a identifié en 2009 **neuf limites planétaires**, à ne pas dépasser si l'humanité veut pouvoir se développer. Ce sont les neuf limites qui constituent le plafond environnemental du Donut que propose Kate Raworth en 2012.

En 2015, les mêmes chercheurs montrent que **quatre de ces neuf limites sont aujourd'hui dépassées** ou sur le point de l'être. Une 10e limite porte sur la diffusion «d'entités nouvelles» dans l'environnement (nanoparticules, plastique, ...).

Nous avons changé de boussole : le progrès n'est pas d'aller toujours plus haut mais de maintenir l'équilibre. Chercher la croissance à tout prix a créé les conditions de l'impasse actuelle. En modifiant le logiciel économique, nous pourrions passer de l'ère de la croissance à celle de la prospérité.

PASSER DE LA CROISSANCE À LA PROSPÉRITÉ



Pour Kate Raworth, notre capacité à pouvoir vivre durablement dans cet équilibre dépend de 5 facteurs principaux :

Une population mondiale stable

Plus nous sommes nombreux, plus il faut de ressources pour satisfaire les besoins et les droits de tous, c'est pourquoi il est essentiel que la population se stabilise. La bonne nouvelle est que depuis 1971, le taux de croissance de la population mondiale est en chute pour des raisons positives (éducation, recours aux soins gynécologiques...) et non négatives (guerres, famines...). Si bien que l'humanité devrait se stabiliser autour de 8,8 milliards d'individus en 2100.

Une répartition équitable de l'utilisation des ressources

10% des pays les plus pollués - « carbonistas » - génèrent 45% des émissions mondiales, alors que les 50% les moins pollués en génèrent 13%.

13% des êtres humains souffrent de malnutrition, quand 30% à 50% de la nourriture mondiale se perd dans les chaînes d'approvisionnement ou est jetée. Or le problème de la faim dans le monde serait résolu avec seulement 10% de la nourriture qui n'est jamais mangée.

L'aspiration personnelle

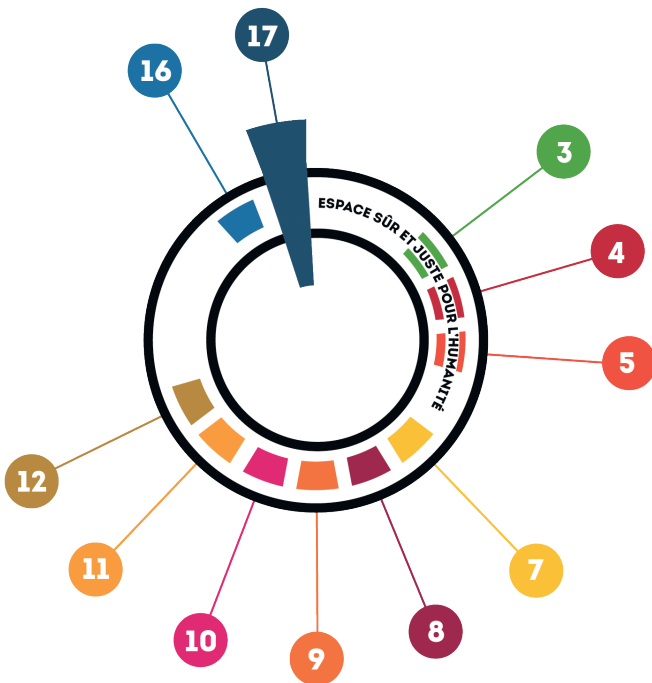
Nos idéaux régulent nos modes et objectifs de vie. A quoi rêvons-nous ? Comment concevoir la réussite ou la finalité de notre existence ? La Culture et l'éducation ont ici un rôle à jouer pour donner des éléments de réponses à nos aspirations.

La technologie

Si la technologie n'a pas vocation à « sauver le monde », certaines innovations ont le potentiel d'accélérer fortement la transition vers un monde bas-carbone, respectueux de la biosphère.

La gouvernance

Des modèles de gouvernance efficaces à l'échelle locale comme internationale sont nécessaires pour garantir les droits humains et sociaux.





« NOUS SOMMES LA PREMIÈRE GÉNÉRATION
À SAVOIR QUE NOUS SAPONS LA CAPACITÉ
DU SYSTÈME TERRESTRE À SOUTENIR LE
DÉVELOPPEMENT HUMAIN. C'EST UNE IDÉE
PROFONDE ET NOUVELLE, QUI POUR-
RAIT SE RÉVÉLER TRÈS TRÈS
EFFRAYANTE ... C'EST AUSSI UN IMMENSE
PRIVILÈGE PARCE QUE CELA SIGNIFIE QUE
NOUS SOMMES LA PREMIÈRE GÉNÉRATION
À SAVOIR QUE NOUS AVONS BESOIN DE
NÉGOCIER UNE TRANSFORMATION VERS
UN AVENIR DURABLE POUR LA PLANÈTE . »

JOHAN ROCKSTRÖM

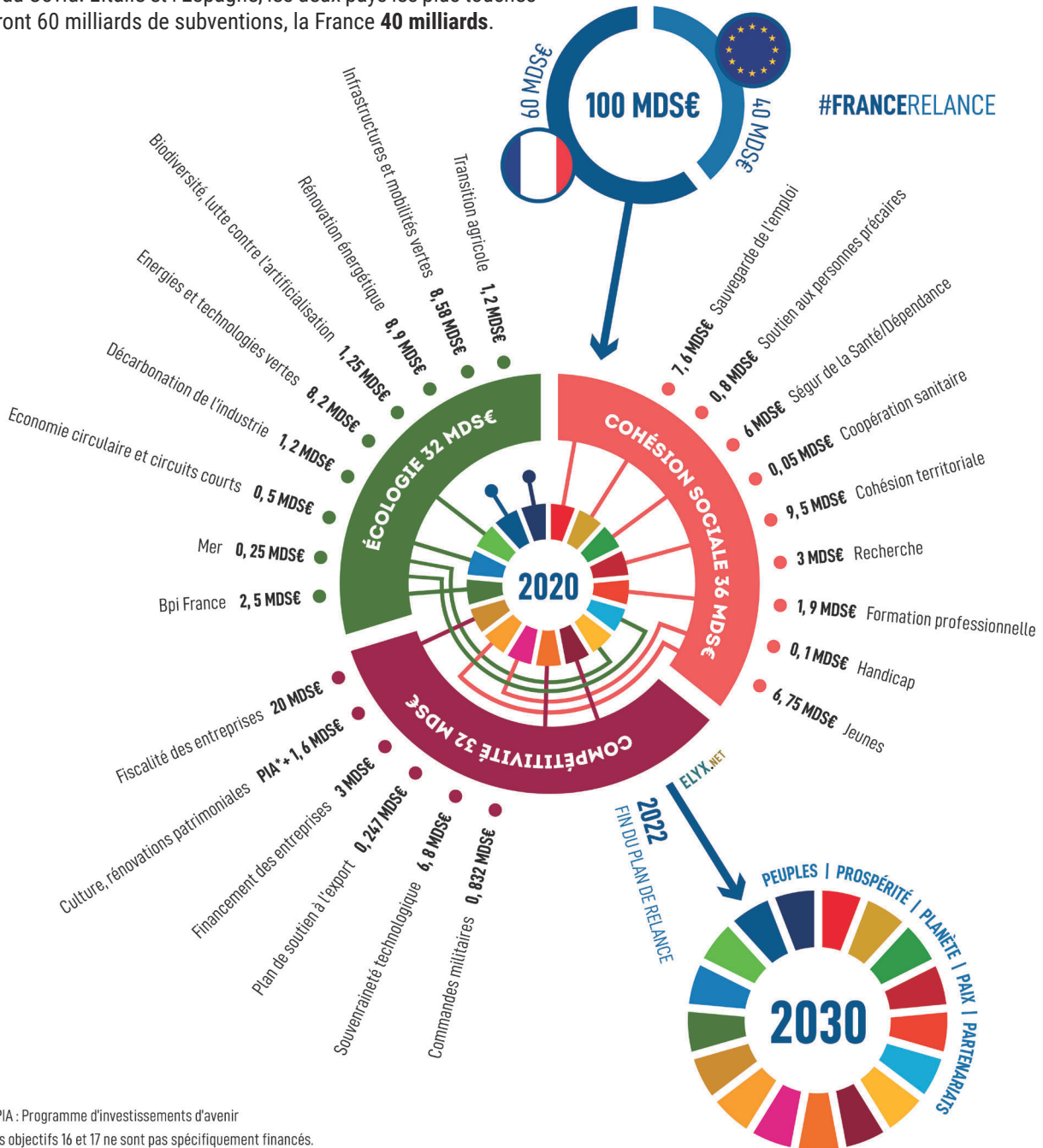
Directeur du Stockholm Resilience Centre

1 | UN PLAN DE RELANCE ODD COMPATIBLE ?

C'est historique ! Pour la première fois, la Commission Européenne va emprunter au nom de l'Union Européenne et répartir les fonds parmi les 27.

750 milliards (dont 52% de subventions) seront répartis entre les 27 pays membres de l'Union Européenne en fonction de leur exposition au Covid. L'Italie et l'Espagne, les deux pays les plus touchés recevront 60 milliards de subventions, la France **40 milliards**.

La décennie de l'action débute avec un plan de relance inédit. Ce plan doit avoir un effet palliatif à la conjoncture actuelle mais il doit poser les fondements structurels d'une nouvelle économie. Sera-t-il le **Green New deal** dédié à la prospérité de l'économie régénérative ? Voici la répartition pour la France :



* PIA : Programme d'investissements d'avenir

Les objectifs 16 et 17 ne sont pas spécifiquement financés.

Le bon fonctionnement des institutions et la lutte contre la corruption (ODD 16) sont un pilier de la mise en oeuvre du plan.

Les partenariats (ODD 17) sont au coeur du plan à travers la solidarité européenne mais l'objectif de 0,7% du RNB en aide au développement (APD) n'est toujours pas atteint à ce jour.

2 | IL NE MANQUERAIT PAS QUELQUE CHOSE ?

- L'aide aux Pays en développement. Avec 0,44% de son RNB* alloués au lieu des 0,7% préconisés par l'ONU et promis par la France depuis 1970, il manque encore un effort.
- Aucun Ministère exclusivement dédié aux ODD, qui restent sous le giron du Ministère de la Transition écologique. L'Espagne l'a pourtant fait.

* Revenu National Brut

LES COLLECTIVITÉS TERRITORIALES

1 | POURQUOI CETTE ÉCHELLE ?

- Pour des réponses plus rapides
- Pour des réponses prenant en compte les spécificités territoriales
- Pour avoir plus de finesse dans le maillage territorial composé de multiples acteurs
- Pour mieux distribuer la richesse sur l'ensemble du territoire national
- Pour rapprocher le citoyen de la vie politique

2 | CHANGER D'ÉCHELLE NE RÉDUIT PAS LE PÉRIMÈTRE

- Les collectivités territoriales fondent les réseaux d'expérimentation nécessaire à la dynamique nationale (Association des Maires de France, Association des régions de France, ...).
- Elles s'inscrivent dans des politiques supranationales (C40, Union pour la Méditerranée, Comité européen des régions...)
- Donner plus de puissance aux collectivités territoriales c'est aussi renforcer les synergies qui contribuent à atteindre les Objectifs de développement durable.



« LE XIX^E A ÉTÉ LE SIÈCLE DES EMPIRES, LE XX^E CELUI DES ETATS NATIONS. LE XXI^E SIÈCLE SERA CELUI DES VILLES »

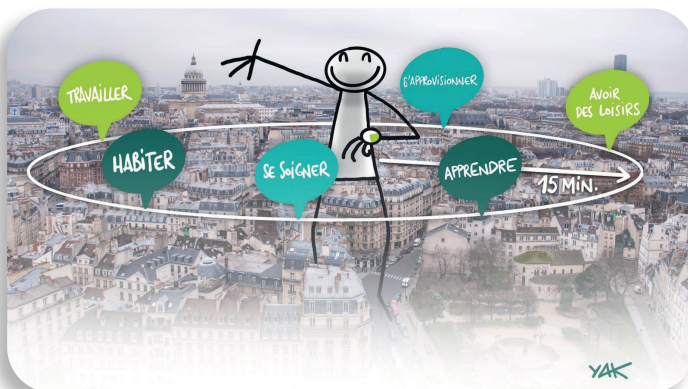
WELLINGTON WEBB, ANCIEN MAIRE DE DENVER

Découvrez le Tour de France des ODD sur www.comite21.org

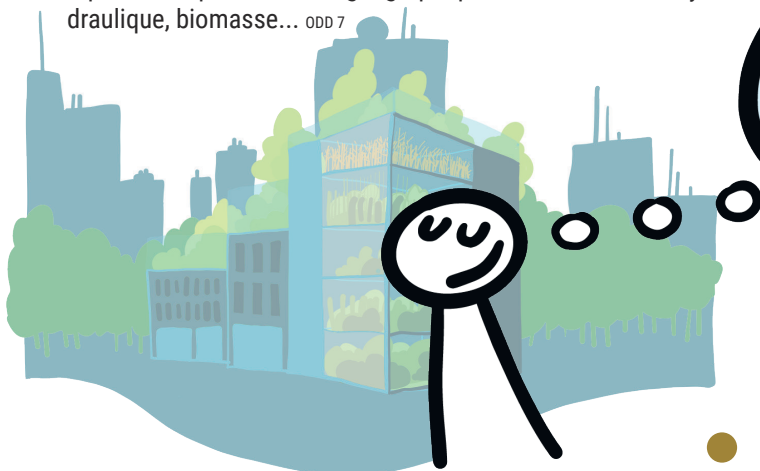
3 | LA BONNE ÉCHELLE POUR IMPLANTER LES ODD

Un périmètre géographique territorial composé d'une population partageant quotidiennement un patrimoine naturel et historique, permet plus aisément d'activer les leviers suivants :

- Bâtir la ville de demain ODD 11, 8, 9, 12, où vivre, travailler, consommer, se divertir se fait dans un rayon de 15 min à pieds. Cette **ville du quart d'heure** instaure des centres villes dynamiques par conséquent une économie locale, circulaire, souvent sociale et solidaire renforcée.
- L'éducation dès les petites classes ODD 4 : passer d'une éducation au développement durable à une Education aux Objectifs de développement durable, incluant notamment les enjeux autour du genre qui se jouent dès le plus jeune âge.
- Renforcer les réseaux associatifs de solidarité ODD 1,2,3,5,10, 17
- Piloter l'innovation ODD 9,8 : pôles de compétitivité innovants
- Protéger le patrimoine naturel ODD 6,13,14,15
- Piloter tout ces projets dans une vie démocratique transparente et participative ODD 16
- Réduire la consommation et développer des énergies propres à partir des particularités géographiques: éolien, solaire, hydraulique, biomasse... ODD 7



En savoir plus sur la ville du quart d'heure www.chaire-eti.org



LES ENTREPRISES

1 | LA THÉORIE

L'agenda 2030 apporte à l'entreprise :

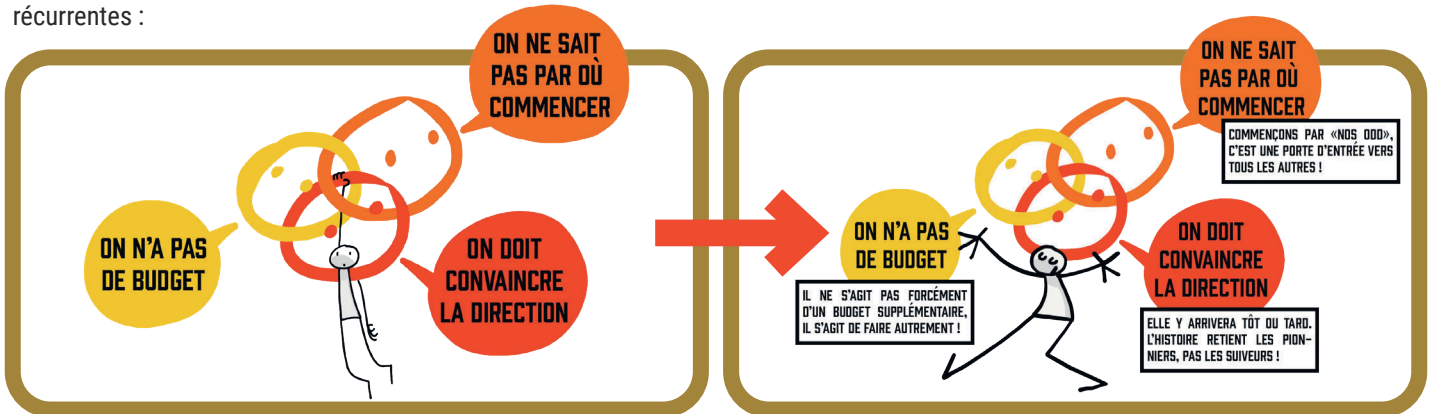
- un cadre temporel simple et clair qui nous laisse le temps d'agir en profondeur : 10 ans
- Un contenu consensuel approuvé par les 193 Etats membres des Nations Unies
- Des objectifs qui répondent à l'approche systémique dans lequel évolue l'entreprise
- Des indicateurs qui permettent de mesurer les avancées - même qualitatives
- Un cadre international qui se joue dès l'échelle locale
- Un plan qui concerne l'ensemble des parties prenantes

ATTENTION AU «ODD WASHING» !

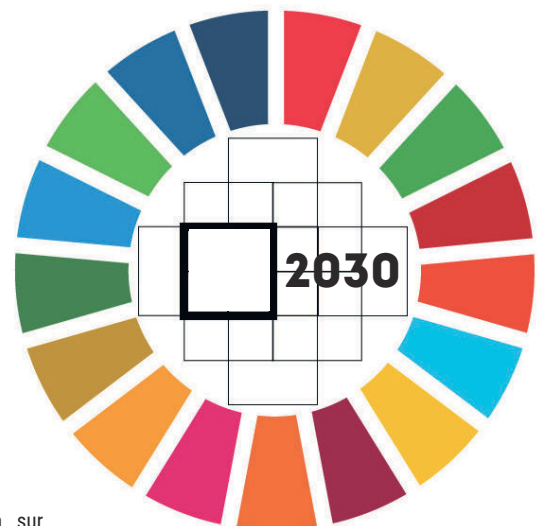
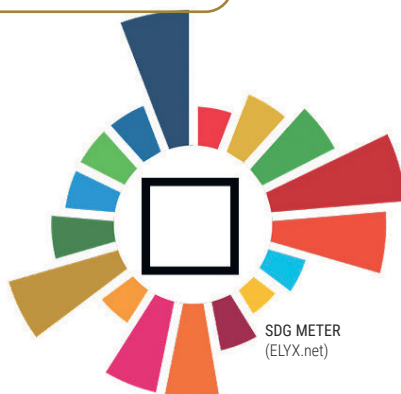
La tentation est grande de piocher dans les ODD ceux qui ressemblent le plus à l'activité qu'on a déjà. Si c'est un premier pas indispensable, le concept même des ODD repose sur leur dimension holistique et est incompatible avec une logique «à la carte». C'est tout ou rien !

2 | DANS LES FAITS

En pratique, l'agenda 2030 qui n'a pas été conçu spécifiquement pour les entreprises, a longtemps buté sur des interrogations récurrentes :



3 | ON SE LANCE !



- Identification des ODD à partir de trois échelons : son cœur d'activité, sa politique d'entreprise et ses valeurs et engagements.
- Identifier les ODD tout au long de sa chaîne de valeur ou du cycle de vie du produit.

- Mesurer l'empreinte que l'entreprise a sur chaque ODD de façon directe et indirecte (par l'interconnexion des ODD) à partir des 244 indicateurs.
- Co-construire une vision dynamique sur les 10 ans qui nous séparent de 2030.
- Co-développer un récit ODD auprès des collaborateurs, puis des parties prenantes.

- Une entreprise n'a pas vocation à porter tous les ODD à leur maximum, mais par ses partenariats, elle s'intègre dans un écosystème cohérent et complet incluant l'ensemble des ODD.
- Les ODD deviennent alors une matrice commune où tous les acteurs apportent leur pierre à l'édifice.

LES CITOYENS

Et moi dans tout ça ?

1 | MON COMPORTEMENT AU QUOTIDIEN



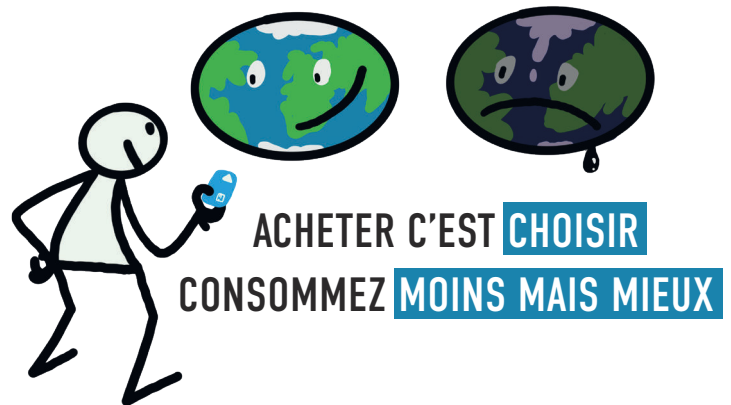
Largement popularisés ces dernières années, les «écogestes» sont certes insuffisants mais constituent un minimum. Nous vous recommandons le site de l'ADEME, ainsi que la plateforme «ça commence par moi». Les écogestes de la campagne de l'ONU «Act Now» sont également disponibles dans la ressource de la Fondation ELYX.

www.ademe.fr
www.cacomenceparmoi.org
www.elyx.net/givebox

2 | MES ACHATS SONT DES VOTES POUR LE FUTUR

Le consommateur a un rôle à jouer dans le changement. Par son acte d'achat, il choisit de faire vivre un modèle économique et social lié au produit. Il existe 3 familles de consommateurs :

- celui qui est concerné et qui achètera de façon "responsable".
- celui qui est passif, il comprend les enjeux mais pense qu'avec son faible pouvoir d'achat il ne peut acheter responsable, ce dernier doit être davantage informé et sensibilisé.
- celui qui est indifférent et qui voit l'achat "responsable" comme une contrainte.



3 | J'ÉPARGNE RESPONSABLE !

A travers l'investissement responsable, je contribue d'une manière directe à l'émergence d'un nouveau monde plus respectueux de la planète et du lien social autour de 3 critères, dits **ESG** :

Environnement | Social | Gouvernance

Une multitude de solutions existent d'ores et déjà :

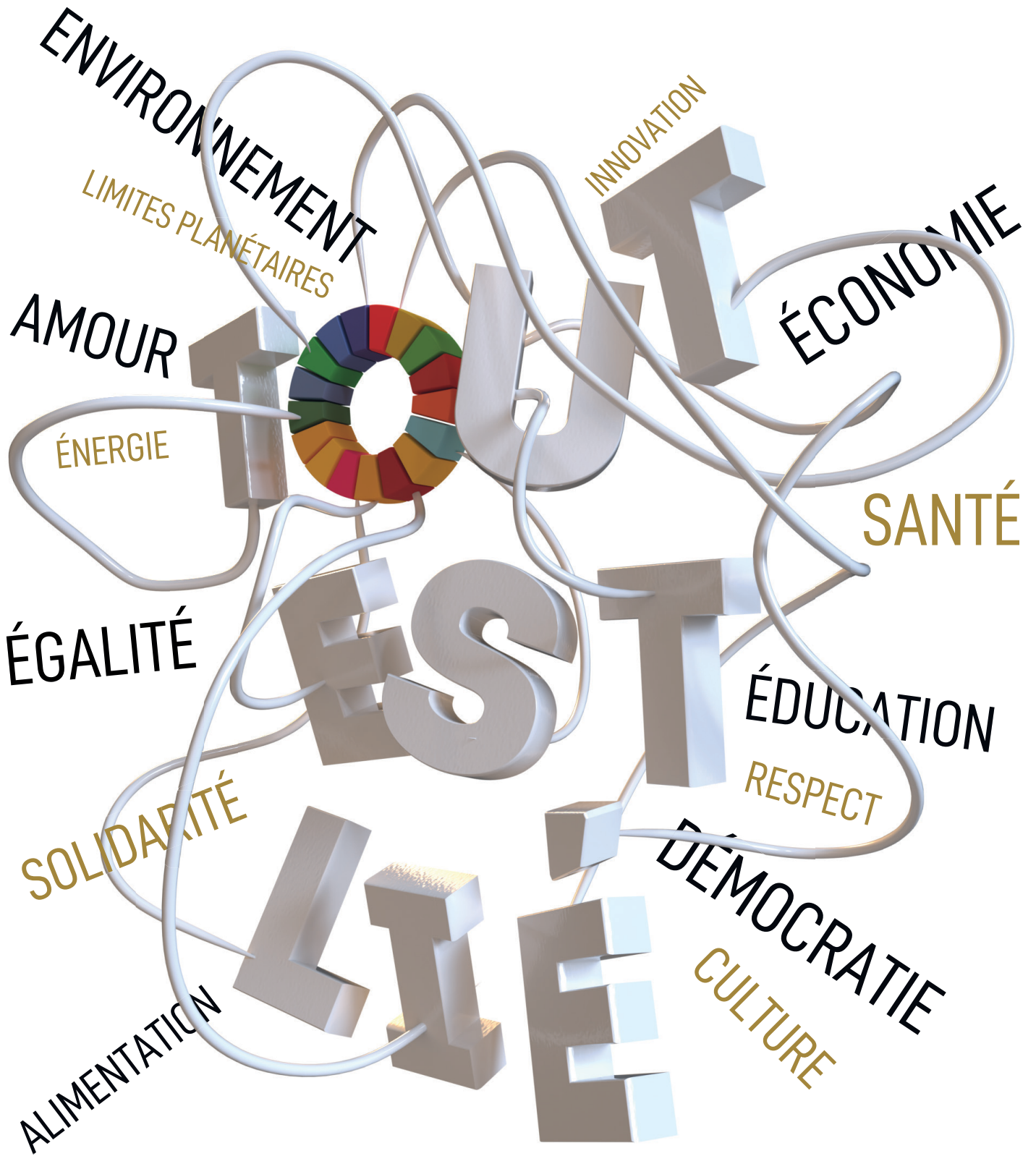
- Produits d'épargne verts disponibles dans toutes les banques, comme le livret DDS (Développement Durable et Solidaire).
- Placement dans des fonds solidaires ou fonds de partage, voir la NEF : www.lanef.com
- Participation à des crowdfundings comme lita.co ou sowefund.com
- Pour aller plus loin, Novethic recense une multitude de fonds d'investissements : www.novethic.fr

4 | JE M'ENGAGE DANS LA VIE CITOYENNE

Voter est un droit mais qui ne suffit pas pour peser pleinement sur les décisions qui s'appliquent à la collectivité. De plus en plus de façons de s'engager s'offrent au citoyen :

- pétitions en ligne, boycott de certains produits ou marques
- courriers envoyés aux élus
- participation aux assemblées citoyennes, sur le modèle de la Convention Citoyenne sur le Climat.

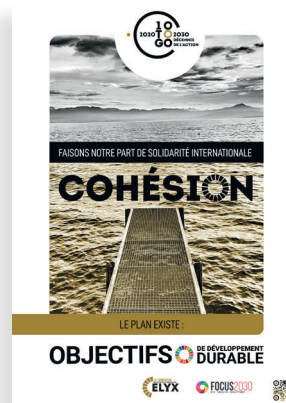
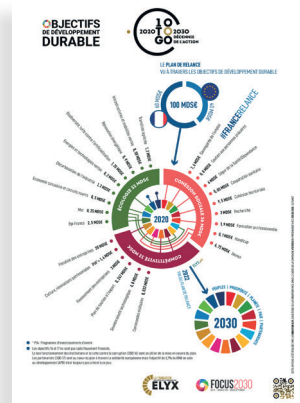
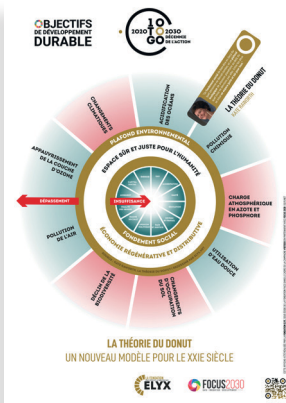
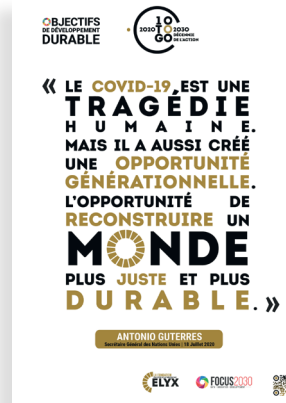


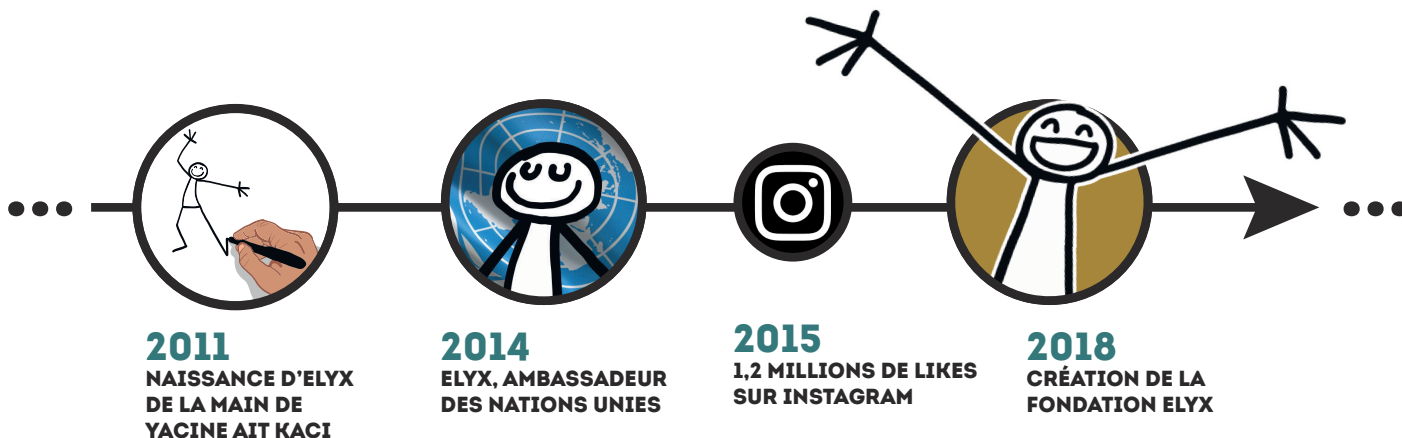


C'EST CE QU'UN VIRUS A RAPPELÉ À L'HUMANITÉ, QUI N'ÉTAIT PAS PRÊTE. ELLE L'EST ENCORE MOINS VIS-À-VIS DES BOULEVERSEMENTS ENVIRONNEMENTAUX EN COURS. À CRISE SYSTÉMIQUE, RÉPONSE SYSTÉMIQUE : L'AGENDA 2030 #10TOGO



Téléchargeable sur www.elyx.net/odd
Posters, cartes, visuels et vidéos pour les réseaux sociaux





La **Fondation** comme la **Société** ont pour mission de démontrer qu'une transition juste et efficiente est possible avec l'Agenda 2030, dont ELYX est un ambassadeur depuis 2015.



LA FONDATION ELYX

DÉCOMPLEXIFIER, DÉCOMPLEXER

La Fondation ELYX sous l'égide de la Fondation FACE, reconnue d'utilité publique, porte le nom de l'Ambassadeur Digital des Nations Unies et oeuvre pour la promotion des valeurs onusiennes, notamment l'Agenda 2030 auprès du grand public, des publics scolaires et des institutions.



ELYX LA SOCIÉTÉ

COMPRENDRE, FAIRE, FAIRE COMPRENDRE

ELYX la Société accompagne les entreprises dans leur engagement définition de stratégies, définition et déploiement des politiques RSE, transformation de marques, recherche de fierté et sentiment d'appartenance des collaborateurs, convaincre les dirigeants...

plus d'infos sur WWW.ELYX.NET



SOURCES

- [Les Objectifs de développement durable - Nations Unies 2015](#)
- [Rapport sur les ODD 2020 - Nations Unies, 2020](#)
- La théorie du Donut, Kate Raworth, Editions Plon 2017
- «8,8 milliards d'humains en 2100, 2 milliards de moins qu'estimé par l'ONU», [article de l'Obs sur l'étude du Lancet](#), 14 juillet 2020
- [Rapport GIEC SPECIAL 1,5°, 2018](#)
- [La ville du quart d'heure](#), chaire-eti.org
- [Le plan de relance français | Gouvernement | 3 sept. 2020](#)
- [Les Echos | Plan de relance, ce qu'il faut savoir | 3 sept. 2020](#)
- [Rapport du GSDR, 2019](#)
- [Les nouveaux indicateurs de richesse 2018 - Premier Ministre](#) Février 2019
- [ODD pour le climat](#), Fondation ELYX, 2019
- [Stockholm Resilience Centre](#)
- [Focus 2030](#)
- [Unric](#)
- [Comité 21](#)
- [Agenda 2030](#)
- [Association 4D](#)
- [Ademe](#)
- [Novethic](#)
- [Global Compact France](#)
- [Convergences](#)
- [IDDRI](#)
- [AFD](#)
- [C40](#)

REMERCIEMENTS

- Yann Françoise - Ville de Paris
- Béatrice Héraud - Novethic
- Fabrice Ferrier et Anne-Cécile Ragot- Focus 2030
- Fabienne Pompey - Nations Unies
- Benoît Martimort-Asso - UN Environment
- Roxane Nonque - Dearlobbies
- Jean-Pierre Goux - One Home
- Monique Aït Kaci
- Dominic Riding
- et toute l'équipe de la Fondation ELYX

LES PUBLICATIONS «ELYX»

Vous pouvez retrouver l'ensemble de nos contenus libres dans la ressource ELYX.net : www.elyx.net/givebox